



Российская Федерация
Алтайский край
Общество с ограниченной ответственностью
«Алтайский трест инженерно-строительных изысканий»
ООО «АлтайТИСИЗ»
656015, г. Барнаул, ул. Деповская, 15, тел: (3852) 560-500
altaitisiz@yandex.ru www.altaitisiz.ru

Свидетельство: СРО-П-160-13082010

Проект планировки и проект межевания территории

**"Строительство моста через реку Карасук в деревне Нестеровка
Калиновского сельсовета Карасукского района Новосибирской области"**

Документация по планировке территории

Раздел 3 «Материалы по обоснованию проекта планировки территории.

Графическая часть»

Раздел 4 «Материалы по обоснованию проекта планировки территории.

Пояснительная записка»

14783/П-а -ППС

Том 2

2018г.



Российская Федерация
Алтайский край
Общество с ограниченной ответственностью
«Алтайский трест инженерно-строительных изысканий»
ООО «АлтайТИСИЗ»
656015, г. Барнаул, ул. Деповская, 15, тел: (3852) 560-500
altaitisiz@yandex.ru www.altaitisiz.ru

Свидетельство: СРО-П-160-13082010

Проект планировки и проект межевания территории

**"Строительство моста через реку Карасук в деревне Нестеровка
Калиновского сельсовета Карасукского района Новосибирской области"**

Документация по планировке территории

Раздел 3 «Материалы по обоснованию проекта планировки территории.

Графическая часть»

Раздел 4 «Материалы по обоснованию проекта планировки территории.

Пояснительная записка»"

14783/П-а-ППС

Том 2

Генеральный директор

Е.А. Горлов

Начальник кадастрового отдела

В.В. Сергеев

2018г.

Содержание тома

Обозначение	Наименование	Примечание
14783/П-а -ППУ-С	Содержание тома 2	
14783/П-а -ППУ-СП	Состав проекта	
14783/П-а -ППУ-Ч	Схема расположения элемента планировочной структуры в документах территориального планирования. М 1:10000	
14783/П-а -ППУ-Ч	Схема использования территории в период подготовки проекта планировки территории. М1:1000	
14783/П-а -ППУ-Ч	Схема границ зон с особыми условиями использования территории М 1:1000	
14783/П-а -ППУ-ТЧ	Текстовая часть	

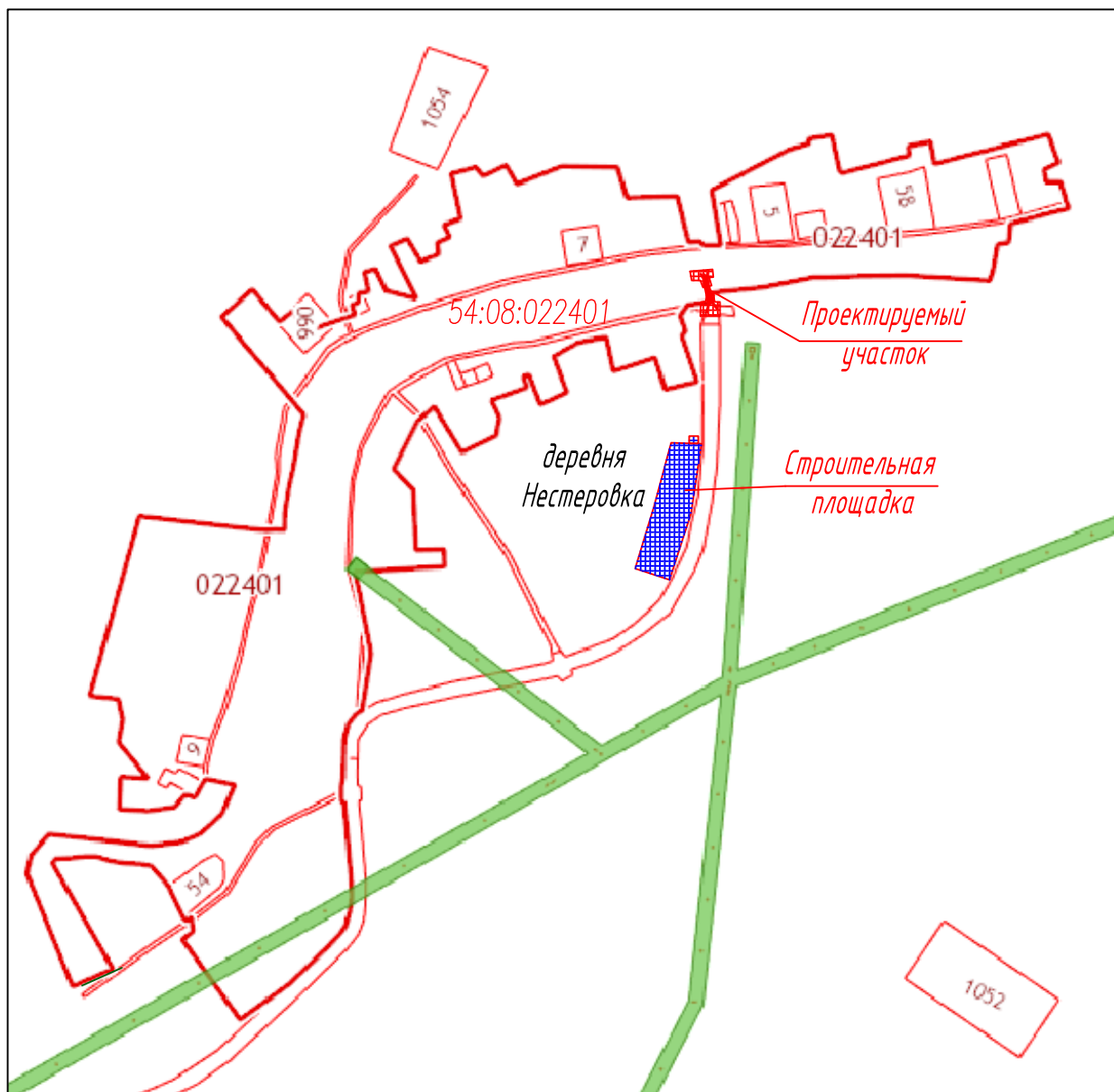
					14783/П-а –ППС-С			
Изм.	Лист	№ докум	Подпись	Дата	Содержание тома 2	Литера	Лист	Листов
						П	1	
Разраб.	Соколова		12.18			ООО "АлтайТИСИЗ"		
Пров.	Сергеев		12.18					
Нормакон	Долбин		12.18					

Состав проекта

№ тома	Обозначение	Наименование	Примечание
		Проект планировки	
1	14783/П-а –ППУ	Раздел 1 "Проект планировки территории Графическая часть" Раздел 2 "Положение о размещении линейного объекта"	
2	14783/П-а-ППС	Раздел 3 "Материалы по обоснованию проекта планировки территории. Графическая часть" Раздел 4 "Материалы по обоснованию проекта планировки территории. Пояснительная записка"	
		Проект межевания	
3	14783/П-а -ПМУ	Проект межевания (утверждаемая часть документации)	

					14783/П-а –ППС-СП			
Изм.	Лист	№ докум	Подпись	Дата				
					Состав проекта	Литера	Лист	Листов
Разраб.	Соколова		12.18			П	2	
Пров.	Сергеев		12.18			ООО "АлтайТИСИЗ"		
Нормакон	Долбин		12.18					

Схема расположения элемента планировочной структуры



Примечание:

1. На момент проектирования на территории деревни Нестеровка Калиновского сельсовета Карасукского района Новосибирской области красные линии не установлены.
2. Границы зон с особыми условиями использования территорий, подлежащие установлению в связи с размещением линейных объектов отсутствуют.
3. Границы зон планируемого размещения линейных объектов, подлежащих переносу (перестройству), из зоны планируемого размещения линейного объекта отсутствуют.

Условные обозначения :

- Граница территории отведенной под строительство проектируемого объекта
- Граница территории отведенной под временное размещение строительной площадки
- Охранная зона объекта электросетевого хозяйства "ВЛ-10кВ от ПС Калиновка"
- Граница населенного пункта д. Нестеровка
- Граница земельных участков

54:08:022401 - Номер кадастрового квартала в котором расположен объект проектирования

14 783 / П - а - ППС

Строительство моста через реку Карасук в деревне Нестеровка
Калиновского сельсовета Карасукского района Новосибирской области

Материалы по обоснованию проекта
планировки территории

Стадия	Лист	Листов
П	1	

Схема расположения элемента
планировочной структуры
М 1:10000

ООО "АлтайТИСИЗ"

Инв. № подл.	Взам. инв. №	Подпись и дата
Разработал	Соколова	12.18
Проверил	Сергеев	12.18
Нормоконтр.	Долбин	12.18



54:08:022401:106(2)
Для общего
пользования
(уличная сеть)

54:08:022401:106(1)
Для общего
пользования
(уличная сеть)

54:08:028614:1083(2)
Земли промышленности,
энергетики, транспорта, связи,
радиовещания, телевидения,
информатики, земли для
обеспечения космической
деятельности, земли обороны,
безопасности и земли иного
специального назначения

Примечание:

1. На момент проектирования на территории деревни Нестеровка Калиновского сельсовета Карасукского района Новосибирской области красные линии не установлены.
2. Границы зон с особыми условиями использования территорий, подлежащие установлению в связи с размещением линейных объектов отсутствуют.
3. Границы зон планируемого размещения объектов капитального строительства, установленные ранее учетной документацией по планировке территории отсутствуют.

- Граница территории в отношении которой осуществляется подготовка проекта планировки, установленные в соответствии с нормами временного отвода земельных участков для линейных объектов.
- Граница зоны планируемого размещения линейного объекта, установленная в соответствии с нормами постоянного отвода земельных участков для линейных объектов.
- Линия оси трассы проектируемого моста и подходов к нему.
- Существующий водопровод
- Кадастровый номер земельного участка
- Кадастровый номер квартала
- Сооружение учтенное в государственном кадастре недвижимости
- Номер характерной точки земельного участка учтенного в Едином государственном реестре недвижимости

14 783/П-а-ППС

Строительство моста через реку Карасук в деревне Нестеровка
Калиновского сельсовета Карасукского района Новосибирской области

Материалы по обоснованию проекта
планировки территории

Схема использования территории в период
подготовки проекта планировки
территории М 1:1000

Стадия Лист Листов

2

ООО "АлтайТИСИЗ"

Взам. инв. №

Подпись и дата

Инв. № подл.

Изм.	Кол.уч.	Лист	№ док.	Подп.	Дата
Разработал	Соколова				12.18
Проверил	Сергеев				12.18
Нормаконтр.	Долбин				12.18

Оглавление

Состав проекта	4
Общая часть	6
1. Основание для разработки проекта	6
2. Исходные данные для проектирования	6
3. Описание природно-климатических условий территории, в отношении которой разрабатывается проект планировки и межевания территории	7
4. Обоснование определения границ зон планируемого размещения линейных объектов	8
5. Ведомость пересечений границ зон планируемого размещения линейного объекта	10
5.1- Пересечение с сохраняемыми объектами капитального строительства, существующими и строящимися на момент подготовки проекта планировки территории.....	10
5.2- Пересечение с объектами капитального строительства, строительство которых запланировано в соответствии с ранее утверждённой документацией по планировке территории	10
5.3- Пересечение с водными объектами (в том числе, с водотоками, водоёмами, болотами и т.д.)	10
6. Основные показатели проекта планировки территории	12
7. Перечень нормативно-технической документации.....	13

Общая часть

Материалы по обоснованию проекта планировки (согласовываемая часть документации) территории: " Строительство моста через реку Карасук в деревне Нестеровка Калиновского сельсовета Карасукского района Новосибирской области " разработаны ООО «АлтайТИСИЗ» с целью обеспечения устойчивого развития территории, выделения элементов планировочной структуры, установления границ земельных участков, на которых расположены линейные объекты капитального строительства и границ земельных участков, предназначенных для строительства и размещения линейных объектов.

Документация по планировке территории разработана с учетом следующих ранее разработанных, согласованных и утвержденных документов территориального планирования и градостроительного зонирования:

-Генеральный план муниципального образования Калиновский сельсовет Карасукского района Новосибирской области;

-Правила землепользования и застройки Калиновского сельсовета Карасукского района Новосибирской области.

1. Основание для разработки проекта

Основанием для разработки документации по планировке территории является: Постановление №3217-п от 07.11.2018 и Техническое задание администрации Карасукского района Новосибирской области (Приложение А);

2. Исходные данные для проектирования

–Инженерно-геодезические изыскания, выполненные ООО «АлтайТИСИЗ» 14783-ИГДИ в 2017г.

–Инженерно-геологические изыскания, выполненные ООО «АлтайТИСИЗ» 14783-ИГИ в 2017г.

–Инженерно-гидрометеорологические изыскания, выполненные ООО «АлтайТИСИЗ» 14783-ИГМИ в 2017г.

– Департамент по недропользованию по Сибирскому Федеральному округу (Приложение Б);

- Письмо Министерства природных ресурсов и экологии Новосибирской области (Приложение В)

- Письмо Министерство природных ресурсов и экологии Российской Федерации (Приложение Г)

					14783/П-а-ППС-ТЧ	Лист
						4
Изм.	Лист	№ докум	Подпись	Дата		

- Письмо ЗАО «Калиновское» исх.№64 от 21.11.2018г. (Приложение Д)
- Письмо администрации Калиновского сельсовета Карасукского района Новосибирской области №291 от 20.11.2018г. (Приложение Е)
- Письмо администрации Калиновского сельсовета Карасукского района Новосибирской области №282 от 30.10.2018г. (Приложение Ж)
- Выписки из единого государственного реестра недвижимости(см. на CD-R).

3. Описание природно-климатических условий территории, в отношении которой разрабатывается проект планировки и межевания территории

В административном отношении участок проектируемого мостового перехода расположен в центральной части деревни Нестеровка Карасукского района Новосибирской области. Деревня Нестеровка, расположена в восточной части Карасукского района, входит в состав Калиновского сельсовета; находится на юго-западе Новосибирской области, в 45 км на восток от районного центра г. Карасук и в 368 км на юго-запад от областного центра г. Новосибирска; связана с ними автомобильной дорогой.

Площадка мостового перехода расположена в пределах долины р. Карасук, площадка карьера – в пределах надпойменной террасы р. Карасук. Рельеф участка работ относительно ровный. Абсолютные отметки поверхности по оси проектируемого моста по устьям скважин составляют 115,1-118,8 м. Абсолютные отметки поверхности на участке карьера по устьям скважин составляют 118,8-119,4 м.

Краткая климатическая характеристика территории.

Климат изучаемой территории резко континентальный с холодной продолжительной зимой и коротким теплым летом. Климатические условия района приводятся по многолетним наблюдениям метеостанции «Карасук». Самый холодный месяц – январь со среднемесячной температурой $-19,4^{\circ}\text{C}$, самый жаркий – июль $+20,2^{\circ}\text{C}$. Абсолютный минимум -46°C , абсолютный максимум $+40^{\circ}\text{C}$. Среднегодовая температура воздуха $+0,9^{\circ}\text{C}$. Среднегодовое количество осадков 313 мм в год. Изучаемая территория в соответствии с СП 131.13330.2012 относится к I строительно-климатической зоне, подрайон IV. Средняя высота снежного покрова – 39 см.

Ветра южного и юго-западного направления со среднегодовой скоростью 4,0 м/с.

Расчетная снеговая нагрузка – 2,4 кПа (IV-й снеговой район), нормативное ветровое давление - 0,38 кПа (III-й ветровой район), толщина стенки гололеда 5 мм (II-й гололедный район). Зона влажности - 3 (сухая).

					14783/П-а-ППС-ТЧ	Лист
Изм.	Лист	№ докум	Подпись	Дата		5

4. Обоснование определения границ зон планируемого размещения линейных объектов

Согласно заданию, на разработку проектной документации, мост необходимо спроектировать до примыкающей автомобильной дороги. Размещение объекта определено его функциональным назначением и является оптимальным.

Земли, предназначенные для размещения конструкций мостов, относятся к зоне для обеспечения формирования единой системы проездов, улиц, дорог, обеспечивающих удобные транспортные связи, как в пределах населенного пункта поселения, так и с внешней территорией, участки территорий поселения, предназначенные для формирования и развития объектов автомобильного транспорта.

Линейное сооружение располагается на земельном участке, свободном от застройки. Снос зданий, строений, переселение людей для переустройства моста не требуется. На земельном участке, отведенном под строительство, отсутствуют объекты, включенные в единый государственный реестр объектов культурного наследия народов Российской Федерации.

В полосу временного отвода включена вся зона производства работ и площадок размещения техники и материалов.

4.1 Зоны с особыми условиями использования территории

Зоны с особыми условиями использования территорий — охранные, санитарно-защитные зоны, зоны затопления, подтопления, зоны охраны объектов культурного наследия (памятников истории и культуры) народов Российской Федерации, водоохранные зоны, зоны санитарной охраны источников питьевого и хозяйственно-бытового водоснабжения, зоны охраняемых объектов, иные зоны, устанавливаемые в соответствии с законодательством Российской Федерации ("Градостроительный кодекс Российской Федерации" от 29.12.2004 N 190-ФЗ п. 4 ст. 1)

Установление границы особо охраняемых природных территорий - не предусмотрено данным проектом, в связи с отсутствием данных объектов в составе линейного объекта;

Установление Границы территорий объектов культурного наследия - не предусмотрено данным проектом, в связи с отсутствием данных объектов в составе линейного объекта;

					<i>14783/П-а-ППС-ТЧ</i>	Лист
Изм.	Лист	№ докум	Подпись	Дата		6

4.1. Особо охраняемые природные территории (ООПТ)

Особо охраняемые природные территории - участки земли, водной поверхности и воздушного пространства над ними, где располагаются природные комплексы и объекты, которые имеют особое природоохранное, научное, культурное, эстетическое, рекреационное и оздоровительное значение, которые изъяты решениями органов государственной власти полностью или частично из хозяйственного использования и для которых установлен режим особой охраны.

В соответствии с письмом от 21.12.2017 №05-12-32/35995 Министерства природных ресурсов и экологии Российской Федерации (Приложение Г) особые охраняемые природные территории регионального и местного значения на проектируемой территории отсутствуют.

4.2 Параметры планируемого строительства

4.2.1 Проектируемое линейное сооружение

Таблица 1- Сведения и данные о проектируемых объектах.

№	Наименование	Показатель
1	Техническая категория участка дороги	V
2	Протяженность, км	0,130
3	Ширина земляного полотна, м	8,0
4	Расчетная скорость	60 км/ч
5	Ширина проезжей части, м	4,5
6	Материал покрытия дорожной одежды на подходах к мосту	Асфальтобетон по 15м с каждой стороны
7	Длина моста, м	49,36
8	Материал пролетных строений	металл
9	Покрытие на мосту	дерево

5. Ведомость пересечений границ зон планируемого размещения линейного объекта

5.1- Пересечение с сохраняемыми объектами капитального строительства, существующими и строящимися на момент подготовки проекта планировки территории.

Пересечения границ зон планируемого размещения линейного объекта: «Строительство моста через реку Карасук в деревне Нестеровка Калиновского сельсовета Карасукского района Новосибирской области» с сохраняемыми объектами капитального строительства (здание, строение, сооружение, объект, строительство которого не завершено), существующими и строящимися на момент подготовки проекта планировки территории настоящим проектом не предусмотрены.

Ведомость таких пересечений для целей настоящего проекта не составлялась.

5.2- Пересечение с объектами капитального строительства, строительство которых запланировано в соответствии с ранее утверждённой документацией по планировке территории

Пересечения границ зон планируемого размещения линейного объекта: «Строительство моста через реку Карасук в деревне Нестеровка Калиновского сельсовета Карасукского района Новосибирской области» с объектами капитального строительства, строительство которых запланировано в соответствии с ранее утверждённой документацией по планировке территории, настоящим проектом не предусмотрены в силу отсутствия подобных объектов капитального строительства в границах проекта планировки.

Ведомость таких пересечений для целей настоящего проекта не составлялась

5.3- Пересечение с водными объектами (в том числе, с водотоками, водоёмами, болотами и т.д.)

В целях предотвращения загрязнения, засорения, заиления водных объектов и истощения их вод, а также сохранения среды обитания водных биологических ресурсов и других объектов животного и растительного мира на территории, которая примыкает к береговой линии рек, ручьев, каналов, озер, водохранилищ, устанавливается водоохранная зона и прибрежная защитная полоса со специальным режимом осуществления хозяйственной и иной деятельности. В соответствии с Водным кодексом РФ водоохранными зонами (ВОЗ) являются территории, примыкающие к береговой линии рек, ручьев, озер, водохранилищ и на которых устанавливается специальный режим осуществления хозяйственной и иной деятельности в целях предотвращения загрязнения, засорения, заиления указанных водных объектов и истощения их вод, а также сохранения среды обитания водных биологических ресурсов и других объектов животного и растительного мира. Ширина ВОЗ рек, ручьев, озер,

					14783/П-а-ППС-ТЧ	Лист
Изм.	Лист	№ докум	Подпись	Дата		10

водохранилищ и их прибрежно-защитные полосы (ПЗП) за пределами территорий городов и других поселений устанавливаются от местоположения соответствующей береговой линии (границы водного объекта). В границах ВОЗ устанавливаются прибрежные защитные полосы (ПЗП), на территориях которых вводятся дополнительные ограничения хозяйственной и иной деятельности. Размеры этих зон регламентированы Водным кодексом РФ №74-ФЗ ст. 65 (в действующей редакции с изменениями от 10.08.2017 г). Ширина прибрежной защитной полосы устанавливается в зависимости от уклона берега водного объекта и составляет 30 м для обратного и нулевого уклона, 40 м для уклона до трех градусов и 50 м для уклона 3° и более. Согласно п. 4 статьи 5 Водного кодекса РФ береговая линия определяется по среднемноголетнему уровню вод в период открытого русла. Согласно п. 6 статьи 6 Водного кодекса РФ ширина береговой полосы составляет 20 м. Согласно п. 4 статьи 65 Водного кодекса РФ ширина водоохранной зоны устанавливается от береговой линии, для рек протяжённостью до 10 км в размере 50 м, 10- 50 км – 100 м, более 50 км – 200 м (таблица 2). Водоохранными зонами являются территории, на которых устанавливается специальный режим осуществления хозяйственной и иной деятельности в целях предотвращения загрязнения, засорения, заиления водных объектов и истощения их вод, а также сохранения среды обитания водных биологических ресурсов и других объектов животного и растительного мира. В целях сохранения условий для воспроизводства водных биологических ресурсов устанавливаются рыбоохранные зоны. Размер рыбоохранных зон регламентируется постановлением правительства Российской Федерации № 743 от 06.10.2008 «Об утверждении Правил установления рыбоохранных зон».

Таблица 2. Сведения о водоохранных зонах и прибрежных защитных полосах

Название водотока	Длина, км	Береговая полоса, м	Водоохранная зона, м	Прибрежная защитная полоса, м
Река Карасук	531	20	200	50

В водоохранной и рыбоохранной зоне запрещается: - размещение мест захоронения отходов производства и потребления, химических, взрывчатых, токсичных, отравляющих и ядовитых веществ; - движение и стоянка транспортных средств (кроме специальных транспортных средств), за исключением их движения по дорогам и стоянки на дорогах и в специально оборудованных местах, имеющих твердое покрытие. В связи с социальной необходимостью прокладки газопровода, машины и механизмы, задействованные в строительстве, можно считать техникой специального назначения. В границах прибрежных защитных полос дополнительно к этому запрещается распашка земель и размещение отвалов размываемых грунтов. Работы по строительству должны осуществляться при строгом

соблюдении действующих требований, норм природоохранного законодательства, в режимах постоянного производственного, ведомственного и государственного инженерноэкологического контроля. Необходимо обязательное соблюдение границ участка, отводимых под производство работ. Необходимо оборудовать специальными поддонами стационарные механизмы для исключения пролива топлива и масел в водные объекты. При осуществлении забора воды из поверхностных источников использовать оборудование, оснащенное защитными сетками для предотвращения попадания в него рыб. Во время проведения работ предусмотреть минимизацию воздействия на объекты окружающей среды и попадания вредных веществ в водные объекты. Поддержание в надлежащем состоянии водоохранных зон и прибрежных защитных полос возлагается на водопользователей. Собственники земель, землевладельцы и землепользователи, на землях которых находятся водоохранные зоны и прибрежные защитные полосы, обязаны соблюдать установленный режим использования этих зон и полос. Установление на местности границ рыбоохранных зон осуществляется посредством размещения специальных информационных знаков. Организацию изготовления специальных знаков, размещение на местности и их содержание в надлежащем состоянии осуществляют федеральные государственные учреждения – бассейновые управления по рыболовству и сохранению водных биологических ресурсов, подведомственные Росрыболовству. Основанием для размещения специальных знаков являются приказы Росрыболовства об установлении рыбоохранных зон.

6. Основные показатели проекта планировки территории

Таблица 3- Основные показатели проекта планировки территории

Наименование показателя	Показатель, м ²
Временный отвод (на период строительства) всего, в том числе	12774,6
Правый берег реки Карасук	968,5
Левый берег реки Карасук	1668,1
Строительная площадка	10138
Постоянный отвод всего, в том числе	2360,5
Правый берег реки Карасук	868,5
Левый берег реки Карасук	1492

7. Перечень нормативно-технической документации

- 1 Градостроительный Кодекс Российской Федерации
- 2 Земельный Кодекс Российской Федерации
- 3 Лесной кодекс Российской Федерации
- 4 Водный Кодекс Российской Федерации
- 5 Федеральный Закон № 7-ФЗ «Об охране окружающей среды»
- 6 Федеральный Закон № 261-ФЗ от 11.11.2009 г. «Об энергоэффективности»
- 7 Федеральный закон Российской Федерации № 73-ФЗ «Об объектах культурного наследия народов Российской Федерации»
- 8 Федеральный закон Российской Федерации от 04.05.1999 № 96-ФЗ «Об охране атмосферного воздуха»
- 9 Постановление Правительства РФ от 12.05.2017 N 564 "Об утверждении Положения о составе и содержании проектов планировки территории, предусматривающих размещение одного или нескольких линейных объектов"
- 10 Постановления Госстроя РФ от 27.02.2003 г. № 27 «Об утверждении инструкции о порядке разработки, согласования, экспертизы и утверждения градостроительной документации» (в части, не противоречащей Градостроительному Кодексу РФ)
- 11 «Положения о составе и содержании проектов планировки территории, предусматривающих размещение одного или нескольких линейных объектов», утвержденное постановлением Правительства Российской Федерации №564 от 12.05.2017г.
- 12 Постановление Правительства РФ от 31.03.2017 N 402 «Об утверждении Правил выполнения инженерных изысканий, необходимых для подготовки документации по планировке территории, перечня видов инженерных изысканий, необходимых для подготовки документации по планировке территории, и о внесении изменений в постановление Правительства Российской Федерации от 19 января 2006 г. N 20»
- 13 «Положение о составе и содержании проектов планировки территории, предусматривающих размещение одного или нескольких линейных объектов», утвержденное постановлением Правительства Российской Федерации №564 от 12.05.2017г.
- 14 Приказ Минфина России от 05.11.2015 N 171н «Об утверждении Перечня элементов планировочной структуры, элементов улично-дорожной сети, элементов объектов адресации, типов зданий (сооружений), помещений, используемых в качестве реквизитов адреса, и Правил сокращенного наименования адресообразующих элементов»
- 15 Нормы отвода земель для размещения автомобильных дорог и (или) объектов дорожного сервиса, утвержденные постановлением Правительства Российской Федерации №717 от 02.09.2009г.

					14783/П-а-ППС-ТЧ	Лист
Изм.	Лист	№ докум	Подпись	Дата		13

16 «Правила охраны магистральных трубопроводов» утвержденные Минтопэнерго РФ 29.04.1992г.

17. СНиП 11-04-2003 Инструкция о порядке разработки, согласования, экспертизы и утверждения градостроительной документации

18 СНиП 23-01-99 «Строительная климатология»

19 СНиП 2.05.02-85 «Автомобильные дороги»

20 ГОСТ 17.5.3.04-83 Охрана природы. Земли. Общие требования к рекультивации земель

21 ГОСТ 17.4.3.04-85 Охрана природы. Почвы. Общие требования к контролю и охране от загрязнения

22 ГОСТ 17.2.1.03-84 Охрана природы. Атмосфера. Термины и определения контроля загрязнения

23 РД 39-132-94 «Правила по эксплуатации, ревизии, ремонту и отбраковке нефтепромысловых трубопроводов»

24 Нормы отвода земель для магистральных трубопроводов СН 452-73

25 Нормы отвода земель для магистральных водоводов и канализационных коллекторов СН 456-73

26 Нормы отвода земель для нефтяных и газовых скважин СН 459-74

27 СП 18.13330.2011 «Генеральные планы промышленных предприятий. Актуализированная редакция СНиП II-89-80*»

28 СП 4.13130.2013 «Системы противопожарной защиты. Ограничение распространения пожара на объектах защиты. Требования к объемно-планировочным решениям»



**АДМИНИСТРАЦИЯ
КАРАСУКСКОГО РАЙОНА
НОВОСИБИРСКОЙ ОБЛАСТИ**

Генеральному директору
ООО «АлтайТИСИЗ»
Е.А. Горлову

Октябрьская ул., д. 39, г.Карасук, НСО, 632868

Тел.: 33-135, 32-256, факс: 31-042,

mail: radm-karasuk@mail.ru

26 ОКТ 2018 № 6614

На _____ № от _____

Уважаемый Евгений Анатольевич!

В ответ на Ваше письмо и в соответствии с муниципальным контрактом от 05.10.2018 года №0851600003518000783-0133121-01 по разработке проектно-сметной документации на строительство моста через реку Карасук в деревне Нестеровка Калиновского сельсовета Карасукского района Новосибирской области, направляю Вам техническое задание на разработку проекта планировки территории и проекта межевания территории.

Приложение:

Техническое задание на 5 стр. в 1 экз.

И.о. Главы Карасукского района
Новосибирской области

А.А. Юнг

К.Н. Пешков
(383 55) 33-874
С.В.Кузмичев
(383 55) 33-262



АДМИНИСТРАЦИЯ КАРАСУКСКОГО РАЙОНА НОВОСИБИРСКОЙ ОБЛАСТИ

ПОСТАНОВЛЕНИЕ

от 07.11.2018 № 3217-п

О подготовке проекта планировки территории и проекта межевания территории по объекту «Мост через реку Карасук в деревне Нестеровка Калиновского сельсовета Карасукского района Новосибирской области»

В целях подготовки документации по проекту планировки территории Калиновского сельсовета Карасукского района Новосибирской области, в соответствии с Градостроительным кодексом Российской Федерации, Федеральным законом от 06.10.2003 № 131-ФЗ «Об общих принципах организации местного самоуправления в Российской Федерации», решением Совета депутатов Карасукского района Новосибирской области от 14.04.2016 № 35 «О Порядке подготовки и утверждения документации по планировке территории сельских поселений Карасукского района Новосибирской области», руководствуясь Уставом Карасукского района Новосибирской области

ПО С Т А Н О В Л Я Ю:

1. Подготовить проект планировки территории и проекта межевания территории по объекту «Мост через реку Карасук в деревне Нестеровка Калиновского сельсовета Карасукского района Новосибирской области» (далее – Проект планировки и межевания территории) согласно схеме (приложения 1).

2. Определить содержание документации по Проекту планировки и межевания территории (приложения 2,3).

3. Установить срок подготовки документации по Проекту планировки и межевания территории с учетом необходимых согласований и проведения публичных слушаний - до конца 2018 года.

4. Предложить физическим и юридическим лицам в течение тридцати дней со дня официального опубликования постановления представить предложения о порядке, сроках подготовки и содержании Проекта планировки и межевания территории в администрацию Карасукского района Новосибирской области по адресу: г. Карасук, ул. Октябрьская, 39, каб. 7, почтовый индекс: 632868.

5. Управлению транспорта, благоустройства, дорожного и жилищно-коммунального хозяйства (Пенков К.Н.) со дня официального опубликования постановления осуществлять прием и регистрацию предложений физических и юридических лиц о порядке, сроках подготовки и содержания Проекта планировки и межевания территории.

6. Организационно-контрольному отделу администрации Карасукского района Новосибирской области (Олейник О.Т.) опубликовать постановление в Бюллетене органов местного самоуправления Карасукского района Новосибирской области и на сайте Администрации Карасукского района.

7. Контроль за исполнением постановления возложить на первого заместителя главы администрации Карасукского района Новосибирской области Юнга А.А.

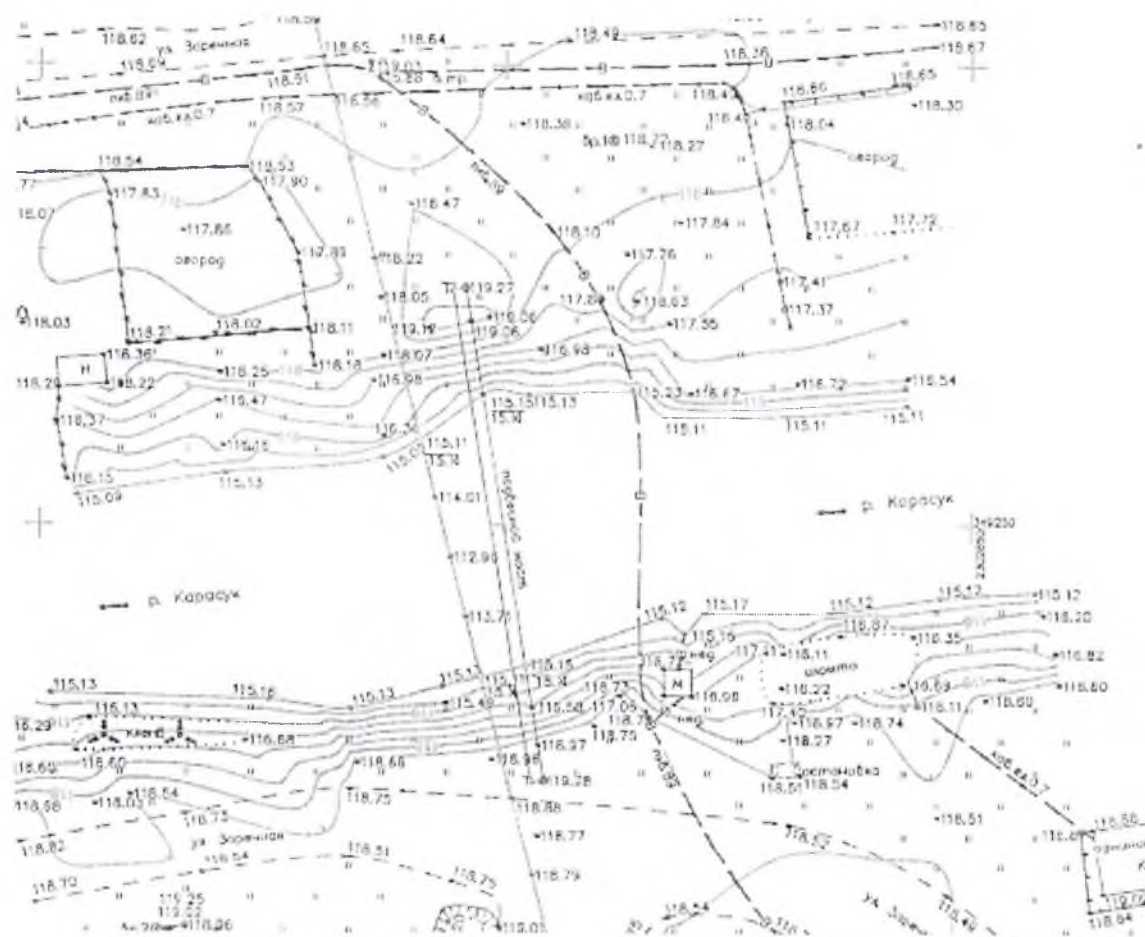
И.о. Главы Карасукского района
Новосибирской области



С.В. Ширинин

Приложение № 1
к постановлению
администрации
Карасукского района
Новосибирской области
от 09.11.2018 г. № 3217-п

СХЕМА
территории в границах
деревни Нестеровка Калиновского сельсовета Карасукского района Новосибирской
области



СОДЕРЖАНИЕ

документации по Проекту планировки территории по объекту «Мост через реку
Карасук в деревне Нестеровка Калиновского сельсовета Карасукского района
Новосибирской области

1. Проект планировки территории состоит из основной части, которая подлежит утверждению, и материалов по ее обоснованию.
2. Основная часть проекта планировки территории включает в себя:
 - 2.1. Чертежи планировки территории, на которых отображаются:
 - 2.1.1. Красные линии.
 - 2.1.2. Линии, обозначающие дороги, улицы, проезды, линии связи, объекты инженерной и транспортной инфраструктур, проходы к водным объектам общего пользования и их береговым полосам.
 - 2.1.3. Границы зон планируемого размещения объектов социально-культурного и коммунально-бытового назначения, иных объектов капитального строительства.
 - 2.1.4. Границы зон планируемого размещения объектов федерального значения, объектов регионального значения, объектов местного значения.
 - 2.2. Положение о размещении объектов капитального строительства федерального, регионального или местного значения, а также о характеристиках планируемого развития территории, в том числе плотности и параметрах застройки территории и характеристиках развития систем социального, транспортного обслуживания и инженерно-технического обеспечения, необходимых для развития территории.
3. Материалы по обоснованию Проекта планировки территории включают в себя материалы в графической форме и пояснительную записку.
 - 3.1. Материалы по обоснованию Проекта планировки территории в графической форме содержат:
 - 3.1.1. Схему расположения элемента планировочной структуры.
 - 3.1.2. Схему использования территории в период подготовки Проекта планировки территории.
 - 3.1.3. Схему организации улично-дорожной сети, которая может включать схему размещения парковок (парковочных мест) и схему движения транспорта на соответствующей территории.
 - 3.1.4. Схему границ территорий объектов культурного наследия.
 - 3.1.5. Схему границ зон с особыми условиями использования территорий.
 - 3.1.6. Схему вертикальной планировки и инженерной подготовки территории.
 - 3.1.7. Иные материалы в графической форме для обоснования положений о планировке территории.

СОДЕРЖАНИЕ

документации по Проекту межевания территории по объекту «Мост через реку Карасук в деревне Нестеровка Калиновского сельсовета Карасукского района Новосибирской области

Проект межевания территории включает в себя чертежи межевания территории, на которых отображаются:

1. Красные линии, утвержденные в составе проекта планировки территории.
2. Линии отступа от красных линий в целях определения места допустимого размещения зданий, строений, сооружений.
3. Границы образуемых и изменяемых земельных участков на кадастровом плане территории, условные номера образуемых земельных участков.
4. Границы территорий объектов культурного наследия.
5. Границы зон с особыми условиями использования территорий.
6. Границы зон действия публичных сервитутов.

В проекте межевания территории также должны быть указаны:

1. Площадь образуемых и изменяемых земельных участков и их частей.
2. образуемые земельные участки, которые после образования будут относиться к территориям общего пользования или имуществу общего пользования.
3. Вид разрешенного использования образуемых земельных участков в соответствии с проектом планировки территории.

3.2. Пояснительная записка содержит описание и обоснование положений, касающихся:

3.2.1. Определения параметров планируемого строительства систем социального, транспортного обслуживания и инженерно-технического обеспечения, необходимых для развития территории.

3.2.2. Защиты территории от чрезвычайных ситуаций природного и техногенного характера, проведения мероприятий по гражданской обороне и обеспечению пожарной безопасности.

3.2.3. Иных вопросов планировки территории.

Техническое задание на разработку проекта планировки территории и проекта межевания территории

Перечень основных требований	Содержание требований
Нормативные документы	<p>Градостроительный кодекс РФ;</p> <p>Постановление Государственного комитета Российской Федерации по строительству и жилищно-коммунальному комплексу от 29.10.2002 № 150 «Об утверждении инструкции о порядке разработки, согласования, экспертизы и утверждения градостроительной документации»;</p> <p>СП 42.13330.2011 «СНиП 2.07.01-89*» Градостроительство. Планировка и застройка городских и сельских поселений ;</p> <p>Закон Новосибирской области от 22.12.2016 г. № 128-ОЗ «Об областном бюджете Новосибирской области на 2017 год и плановый период 2018 и 2019 годы»;</p> <p>Постановление Правительства Новосибирской области от 23.01.2015г. № 22-п «Об утверждении государственной программ Новосибирской области «Развитие автомобильных дорог регионального, межмуниципального и местного значения в Новосибирской области» в 2015-2022 годах».</p>
Границы и площадь объекта	Объект проектирования расположен в деревне Нестеровка Калиновского сельсовета Карасукского района Новосибирской области.
Цель работ	Обеспечение устойчивого развития территории, выделение элементов планировочной структуры, установление границ земельных участков для строительства и размещения линейных объектов.
Масштаб проектирования	Масштаб проектирования уточнить в ходе проектирования по соглашению с заказчиком;
Требования к оформлению, комплектации и передаче материалов	<p>Исполнитель предоставляет Заказчику два экземпляра проекта планировки территории в бумажном виде и один экземпляр проекта планировки территории в электронном виде (на СД диске), а также два экземпляра проекта межевания территории в бумажном виде и один экземпляр проекта межевания территории в электронном виде (на СД диске).</p> <p>Проектную документацию согласовать с администрацией Карасукского района Новосибирской области и с собственниками инженерных коммуникаций расположенных в полосе отвода проектируемого объекта. Исполнитель проводит сопровождение проектно-сметной документации при прохождении государственной экспертизы.</p> <p>При наличии пересечения автомобильной дороги с водотоком в установленном порядке согласовать размещение искусственных сооружений – объектов капитального строительства с Верхнеобским территориальным управлением Росрыболовства, в случае необходимости получить решение о предоставлении водного объекта в пользование на период работ от Департамента природных ресурсов и охраны окружающей среды Новосибирской области (отсутствие необходимости должно быть подтверждено соответствующим заключением).</p> <p>Исполнитель определяет площади земельных участков, которые необходимы для формирования полосы отвода проектируемого к строительству объекта. Определяет собственников, землепользователей, землевладельцев, арендаторов вышеуказанных земельных участков, а также обладателей сервитутов. Сведения о собственниках, землепользователях, землевладельцах, арендаторах земельных участков, а также об обладателях сервитутов подтверждаются выписками из Единого государственного реестра прав на недвижимое имущество и сделок с ним и кадастровыми</p>

выписками о земельных участках из государственного кадастра недвижимости.

В случае если при формировании полосы отвода требуется произвести изъятие земельных участков для муниципальных нужд Карасукского района, исполнитель определяет размер возмещения в соответствии с Федеральным законом от 29 июля 1998 года N 135-ФЗ "Об оценочной деятельности в Российской Федерации" с учетом особенностей, установленных статьей 56.8 Земельного кодекса Российской Федерации.

Исполнитель работ в установленном порядке обеспечивает принятие уполномоченным органом решения о предварительном согласовании предоставления земельного участка.

Исполнитель определяет размер убытков, которые понесут собственники землепользователи, землевладельцы и арендаторы земельных участков при временном занятии земельных участков.

Исполнитель работ подготавливает схемы границ предполагаемых к временному использованию земель или частей земельных участков на кадастровом плане территории с указанием координат характерных точек границ территории - в случае, если планируется использовать земли или часть земельного участка (при координировании характерных точек границ территории должна применяться система координат, применяемая при ведении государственного кадастра недвижимости на территории где ведется проектирование). Подготовленные схемы границ должны быть согласованы с собственниками, землепользователями, землевладельцами, арендаторами земельных участков, а также с обладателями сервитутов.

Исполнитель работ определяет инженерные решения по переносу (переустройству) коммуникаций, а также объемы затрат на реализацию инженерных решений. Получает от собственников, владельцев необходимые технические условия. Решения о предварительном согласовании предоставления земельных участков для переноса (переустройства) коммуникаций получают отдельно.

При необходимости отвода земельных участков во временное пользование получить предварительное согласование и окончательное заключение Управления по государственной охране объектов культурного наследия Новосибирской области.

Затраты на оформление отвода земель во временное пользование выделяются в сводном сметном расчете отдельной строкой.

План трассы и продольный профиль (начало и конец участка) увязать с ранее выполненной по другим участкам проектной и рабочей документацией. В начале и в конце участка строительного объекта (пускового комплекса), предусмотреть съезды на существующую автомобильную дорогу.

Разработку конструкции земляного полотна и дорожной одежды выполнить в соответствии с требованиями СП ТУАД 32-03-2000 и другими действующими нормативными документами.

Толщина конструктивных элементов дорожной одежды назначается на основании расчетов с обеспечением морозоустойчивости для конкретных инженерно-геологических условий, в которых находится проектируемая автомобильная дорога с учетом состава ее движения.

Исполнитель представляет Заказчику проектную документацию в количестве 5 (пяти) экземпляров на бумажных носителях и один экземпляр в электронном виде (CD диск в программах Word, Excel, Autocad, Гранд-Смета, документы согласования с организациями, указанными в настоящем Описании объекта закупки на выполнение работ, акт сдачи-приемки работ. Сметы должны быть разработаны в программном комплексе «Гранд-смета» и программе EXCEL (в формате GSF, XML, EXCEL на CD-диске).

	<p>В составе проектной документации разработать:</p> <ul style="list-style-type: none"> - раздел организации дорожного движения (отдельный том) в период проведения строительных работ и постоянной эксплуатации. В разделе обстановку и обустройство моста и подходов к нему выполнить в соответствии с требованиями ГОСТ Р 52289-2004, ГОСТ Р 52607-2006, ГОСТ Р 52290-2004 и другими действующими документами; - дорожные ограждения барьерного типа должны соответствовать требованиям ГОСТ Р 52289-2004 и ГОСТ Р 52607-2006; - план мостового перехода с привязкой к местности и с указанием границ проектных работ; - определить место и дальность вывоза строительного мусора; - раздел оценки воздействия объекта на состояние окружающей среды; - разработать перечень материалов, изделий и конструкций, необходимых для строительства объекта, с указанием соответствующих ГОСТ и других нормативных документов; - в проектную документацию включить настоящее «Описание объекта закупки» на выполнение проектных работ; <p>В сводном сметном расчете предусмотреть затраты на проведение приемочной диагностики с учетом транспортных и прочих затрат, авторского и технического надзора и пуско-наладочные работы.</p> <p>Независимо от используемых и применяемых Исполнителем типовых проектов и типовых проектных решений представлять в документации чертежи в объеме необходимом и достаточном для реализации данного проекта (основные узлы, применяемые материалы и конструкции).</p> <p>После завершения выполнения Работ, предусмотренных Контрактом, Исполнитель письменно уведомляет Заказчика о факте завершения выполнения Работ и направляет в адрес Заказчика документацию на электронном носителе в формате .jpg, .pdf (для графической части) и .doc, .docx (для текстовой) для проведения публичных слушаний, а также утверждения в установленном законом порядке.</p> <p>После утверждения Исполнитель направляет Заказчику акт приемки выполненных работ в 2 (двух) экземплярах, счет, счет – фактуру, а также документацию на бумажных носителях в 2-х экземплярах и на электронном носителе (СД диск) в формате .jpg, .pdf (для графической части) и .doc, .docx (для текстовой) в соответствии с Описанием объекта закупки.</p> <p>В случае отсутствия вышеуказанных документов, Заказчик вправе отказаться от приемки выполненных работ. Работы будут считаться не выполненными.</p>
Состав исходных данных предоставляемых заказчиком	<ol style="list-style-type: none"> 1. Инженерно-геодезические изыскания; 2. Инженерно-геологические изыскания; 3. Инженерно-гидрометеорологические изыскания; 4. Другие данные, потребность в которых возникает в ходе работы по настоящему Заданию.
Состав материалов проекта планировки	<p>В составе проекта планировки выполнить:</p> <p>Основная (утверждаемая) часть проект планировки</p> <p>Графическая часть:</p> <ol style="list-style-type: none"> 1. Чертёж планировки территории. Границы зон планируемого размещения объектов капитального строительства; границы зон планируемого размещения объектов федерального значения, объектов регионального значения, объектов местного значения 2. Чертёж планировки территории. Линии, обозначающие дороги, улицы, проезды, линии связи, объекты инженерной и транспортной инфраструктур <p>Текстовая часть:</p> <ol style="list-style-type: none"> 3. Положения о размещении объектов капитального строительства

	<p>федерального, регионального и местного значения, а также о характеристиках планируемого развития территории, в том числе развития систем транспортного обслуживания;</p> <p>Материалы по обоснованию проекта</p> <p><i>Графическая часть:</i></p> <ol style="list-style-type: none"> 1. Схема расположения элемента планировочной структуры; <i>на схеме указать:</i> <ul style="list-style-type: none"> - административные границы субъектов РФ, муниципальных районов, муниципальных образований, населённых пунктов; - существующую дорожно-транспортную сеть на прилегающих территориях; - гидрографическую сеть; - иные объекты характеризующие градостроительную ситуацию. 2. Схема границ зон с особыми условиями использования территории, границ зон объектов культурного наследия(может быть в составе другого чертежа); <i>на схеме указать:</i> <ul style="list-style-type: none"> - существующие и планируемые санитарно-защитные зоны; - существующие и планируемые водоохранные зоны, прибрежные полосы водных объектов; - существующие и планируемые охранные; - границы зон объектов культурного наследия; <p><i>Текстовая часть:</i></p> <ol style="list-style-type: none"> 1. Положение территории в системе расселения; 2. Оценка влияния планируемого объекта на градостроительную ситуацию; 3. Сведения о ранее разработанной градостроительной документации; 4. Существующее состояние и использование территории; 5. Сведения о зонах с особыми условиями использования территории, в т.ч. объектах культурного наследия; 6. Характеристика планируемого линейного объекта, обоснование проектных решений; 7. Сведения об инженерных коммуникациях (в т.ч. выносимых из зоны строительства). 8. Основные технико-экономические показатели.
Состав материалов проекта межевания	<ol style="list-style-type: none"> 1. Проект межевания территории включает в себя чертеж или чертежи межевания территории, на которых отображаются: <ol style="list-style-type: none"> 1.1. красные линии, утвержденные в составе проекта планировки территории; 1.2. границы застроенных земельных участков, в том числе границы земельных участков, на которых расположены линейные объекты; 1.3. границы формируемых земельных участков, планируемых для предоставления физическим и юридическим лицам для строительства; 1.5. границы земельных участков, предназначенных для размещения объектов капитального строительства федерального, регионального или местного значения; 1.6. границы территорий объектов культурного наследия; 1.7. границы зон с особыми условиями использования территорий; 1.8. границы зон действия публичных сервитутов. 2. Пояснительная записка (материалы по обоснованию) содержит характеристику территории, на которую осуществляется межевание: сведения об использованных материалах по установлению границ земельных участков и особенностях межевания; перечень публичных сервитутов; обоснования принятых решений.

Сроки и этапы выполнения проекта	Работы выполняются в соответствии с календарным планом в 2 этапа: 1. Сбор исходных данных. 2. Подготовка полного комплекта документации по проекту планировки и межевания территории.
-------------------------------------	--

Начальник УТБД и ЖКХ
администрации Карасукского района
Новосибирской области



К.Н. Пешков



ФЕДЕРАЛЬНОЕ АГЕНТСТВО ПО
НЕДРОПОЛЬЗОВАНИЮ
(Роснедра)

ДЕПАРТАМЕНТ ПО НЕДРОПОЛЬЗОВАНИЮ
ПО СИБИРСКОМУ ФЕДЕРАЛЬНОМУ ОКРУГУ
(СИБНЕДРА)

Красный проспект, д. 35, г. Новосибирск, 630099
т/ф.(383) 2270448
E-mail: sib@rosnedra.gov.ru

ООО «АлтайТИСИЗ»

ул. Деповская, 15
Барнаул, 656049

23.10.2018 № СФО-01-02-14/130

на № 791 от 08.10.2018

об отсутствии МПИ

Заключение № 1126/2018-130

об отсутствии полезных ископаемых в недрах под участком предстоящей застройки

В недрах под участком предстоящей застройки по объекту «Строительство моста через реку Карасук в деревне Нестеровка Калиновского сельсовета Карасукского района Новосибирской области», расположенным в Карасукском районе Новосибирской области и ограниченным контуром с географическими координатами угловых точек:

№№ п.п.	Географические координаты	
	СШ	ВД
1	53° 47' 01,53"	78° 32' 00,49"
2	53° 47' 01,61"	78° 32' 01,98"
3	53° 46' 58,89"	78° 32' 02,47"
4	53° 46' 58,85"	78° 32' 01,11"

отсутствуют запасы полезных ископаемых, учитываемые государственным и территориальным балансами запасов полезных ископаемых.

Срок действия настоящего заключения 1 год с момента выдачи.

Обращаем Ваше внимание, что Федеральным законом от 03.08.2018 №342-ФЗ «О внесении изменений в Градостроительный кодекс Российской Федерации и отдельные законодательные акты Российской Федерации» внесены изменения в статью 25 Закона Российской Федерации от 21.02.1992 № 2395-1 «О недрах», вступившие в силу 04.08.2018, предусматривающие, что получение заключений федерального органа управления государственным фондом недр или его территориального органа об отсутствии полезных ископаемых в недрах под участком предстоящей застройки и разрешений на осуществление застройки площадей залегания полезных ископаемых, а также размещение в местах их залегания подземных сооружений, требуется только в отношении земельных участков, которые расположены за границами населенных пунктов.

Начальник



А.А. Гермаханов



**МИНИСТЕРСТВО
ПРИРОДНЫХ РЕСУРСОВ И ЭКОЛОГИИ
НОВОСИБИРСКОЙ ОБЛАСТИ**

Красный проспект, 18, г. Новосибирск, 630007

Тел. 222-54-48 / факс 203-46-14

dlh.nso.ru, E-mail: dlh@nso.ru

ОКПО 64355781 ОГРН 1105406000798

ИНН 5406558540/КПП 540601001

Генеральному директору
ООО «АлтайТИСИз»

Е.А. Горлову

altaitisiz@yandex.ru

09.11.2018 № 12490-10/37
На № 792 от 08.10.2018

О предоставлении информации

Уважаемый Евгений Анатольевич!

В ответ на Ваше обращение сообщая следующее.

На территории объекта «Разработка проектно-сметной документации на строительство моста через реку Карасук в деревне Нестеровка Калиновского сельсовета Карасукского района Новосибирской области» (далее – территория объекта), согласно представленным картам-схемам, особо охраняемые природные территории регионального и местного значения отсутствуют.

Территория объекта расположена в границах охотничьего хозяйства «Калиновское» Карасукского района Новосибирской области. Численность и средняя плотность охотничьих видов животных представлена в приложении к настоящему письму.

Министерство природных ресурсов и экологии Новосибирской области (далее – министерство) не располагает информацией о наличии (отсутствии) в пределах земельного участка объектов животного и растительного мира, занесенных в Красную книгу Российской Федерации и Красную книгу Новосибирской области.

Согласно постановлениям Правительства Российской Федерации от 19.01.2006 № 20 «Об инженерных изысканиях для подготовки проектной документации, строительства, реконструкции объектов капитального строительства», от 16.02.2008 № 87 «О составе разделов проектной документации и требованиях к их содержанию», от 05.03.2007 № 145 «О порядке организации и проведения государственной экспертизы проектной документации и результатов инженерных изысканий» любое освоение земельного участка сопровождается инженерно-экологическими изысканиями с проведением собственных

исследований на предмет наличия растений и животных, занесенных в Красную книгу Российской Федерации и красные книги субъектов Российской Федерации.

В соответствии с установленными постановлением Правительства Новосибирской области от 03.10.2017 № 383-п «О министерстве природных ресурсов и экологии Новосибирской области» полномочиями, министерство осуществляет только ведение Красной книги Новосибирской области. Разъяснения по данному вопросу также изложены в письме Минприроды России от 20.02.2018 № 05-12-32/5143 «О предоставлении информации для инженерно-экологических изысканий» размещенное на сайте Минприроды России по ссылке: http://www.mnr.gov.ru/docs/dokumenty_po_voprosam_oopt/o_predostavlenii_informatsii_o_nalichii_otsutstvii_oopt_dlya_inzhenerno_ekologicheskikh_izyskaniy_/?sphrase_id=26408.

Сбор и анализ данных об объектах животного и растительного мира осуществляют научные организации в результате проведения необходимых исследований (пункт 8 Порядка ведения Красной книги Новосибирской области, утвержденного постановлением администрации Новосибирской области от 21.07.2008 № 200-па). Для определения факта наличия (отсутствия) на земельном участке редких и находящихся под угрозой исчезновения видов животных, растений и грибов, занесенных в Красную книгу Российской Федерации, Красную книгу Новосибирской области, необходимо проведение дополнительных исследований с привлечением специализированных организаций, например, ИСиЭЖ СО РАН, ФГБНУ ВНИИОЗ им. проф. Б.М. Житкова и др.

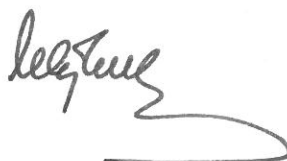
Кроме того, информирую Вас о том, что лица, виновные в уничтожении редких и находящихся под угрозой исчезновения видов животных, растений и грибов, привлекаются к административной ответственности в соответствии с Кодексом Российской Федерации об административных правонарушениях (ст. 8.35) и Законом Новосибирской области от 14.02.2003 № 99-ОЗ «Об административных правонарушениях в Новосибирской области» (ст. 7.4).

В случае обнаружения редких и находящихся под угрозой исчезновения видов животных, растений и грибов, занесенных в Красную книгу Новосибирской области, информацию о местах их нахождения и численности необходимо направлять в адрес министерства.

Приложение: на 1 л. в 1 экз.

Заместитель министра –
начальник управления природных ресурсов
и особо охраняемых природных территорий

Е.А. Скородумова
202-08-55



Ю.Ю. Марченко

[illegible]

13	Росомаха																		
14	Рысь																		
15	Соболь																		
16	Хорь					7	0,14									7		0,02	
17	Глухарь																		
18	Куropsатка белая	8	0,49			22	0,45	129	0,55	46	0,55					205		0,49	
19	Куropsатка серая	173	10,55	430	11,57	380	7,76	2923	12,42	1061	12,66					4967		11,78	
20	Рябчик																		
21	Тетерев	1388	84,63	19	0,51	104	2,12	710	3,02	191	2,28					2412		5,72	



**МИНИСТЕРСТВО
ПРИРОДНЫХ РЕСУРСОВ И ЭКОЛОГИИ
РОССИЙСКОЙ ФЕДЕРАЦИИ
(Минприроды России)**

ЗАМЕСТИТЕЛЬ МИНИСТРА

ул. Б. Грузинская, д. 4/6, Москва, 125993,
тел. (499) 254-48-00, факс (499) 254-43-10

сайт: www.mnr.gov.ru

e-mail: minprirody@mnr.gov.ru

телетайп 112242 СФЕН

21.12.2014 № 05-12-32/35995

на № _____ от _____

Минстрой России
ФАУ «Главгосэкспертиза»

Фуркасовский пер., д.6, Москва,
101000

О предоставлении информации для
инженерно-экологических изысканий

Министерство природных ресурсов и экологии Российской Федерации (далее – Минприроды России) направляет информационное письмо по вопросу предоставления сведений о наличии (отсутствии) особо охраняемых природных территорий (далее – ООПТ) федерального значения на участке предполагаемого осуществления хозяйственной и иной деятельности.

Заинтересованные лица обращаются в Минприроды России для получения сведений в отношении наличия или отсутствия ООПТ федерального значения в рамках требований, указанных в СП 47.13330.2016 «Свод правил. Инженерные изыскания для строительства. Основные положения», утвержденных приказом Минстроя России от 30.12.2016 № 1033/пр (далее – СП) и вступивших в силу с 1 июля 2017 года.

Так, пунктом 8.1.11 СП технический отчет по результатам инженерно-экологических изысканий в общем виде должен содержать, в том числе раздел «Изнученность экологических условий», включая наличие материалов федеральных и региональных специально уполномоченных государственных органов в сфере изучения, использования, воспроизводства, охраны природных ресурсов и охраны окружающей среды. Также в подразделе «Зоны с особым режимом природопользования (экологических ограничений)» раздела «Результаты инженерно-экологических работ и исследований» должны содержаться сведения об особо охраняемых природных территориях.

Принимая во внимание массовый характер поступающих в Минприроды России (до 10 тысяч в год) запросов от заинтересованных лиц при проведении инженерно-экологических изысканий, направляем исчерпывающий перечень муниципальных образований субъектов Российской Федерации, в границах которых имеются ООПТ федерального значения, их охранные зоны, а также территории, зарезервированные под создание новых ООПТ федерального значения согласно Плану мероприятий по реализации Концепции развития системы особо охраняемых природных территорий федерального значения на период до 2020 года, утвержденному распоряжением Правительства Российской Федерации от 22.12.2011 № 2322-р, находящиеся в ведении Минприроды России (далее – Перечень).

В иных административно территориальных образованиях отсутствуют существующие и планируемые к созданию ООПТ федерального значения и их охранные зоны.

Также справочно сообщаем, что информация о границах существующих ООПТ размещена на сайте <http://oopt.kosmosnimki.ru>.

В Министерство необходимо обращаться только при реализации объектов на территориях указанных в перечне.

Дополнительно обращаем внимание, что в настоящее время уполномоченные органы государственной власти Российской Федерации и субъектов Российской Федерации не располагают информацией о наличии (отсутствии) объектов животного и растительного мира, занесенных в Красную книгу Российской Федерации, а также путей миграции в пределах локального участка, где планируется осуществлять хозяйственную деятельность.

На основании постановлений Правительства Российской Федерации: от 19.01.2006 № 20, от 05.03.2007 № 145, от 16.02.2008 № 87 любое освоение земельного участка сопровождается инженерно-экологическими изысканиями с проведением собственных исследований на предмет наличия растений и животных, занесенных в Красные книги Российской Федерации и субъекта Российской Федерации.

Согласно Приложениям С и В к Российскому национальному стандарту добровольной лесной сертификации по схеме Лесного попечительского совета, версии 5 (документ одобрен Координационным советом национальной инициативы ЛПС 25.12.2007, аккредитован FSC International в 2008 году), для получения достоверной информации по запрашиваемым участкам исполнитель самостоятельно проводит оценку воздействия на окружающую среду и/или экологическую экспертизу с целью инвентаризаций редких и находящихся под угрозой исчезновения видов растений, животных и грибов, в том числе занесенных в Красную книгу Российской Федерации и красные книги субъектов Российской Федерации.

Предприятие собирает доступную информацию о ключевых биотопах: местообитаниях редких и находящихся под угрозой исчезновения видов растений, грибов и беспозвоночных животных, а также участках, имеющих особое значение для осуществления жизненных циклов (размножения, выращивания молодняка, нагула, отдыха, миграции и других) позвоночных животных, присутствующих на сертифицируемой территории.

Вся полученная информация предоставляется в орган государственной власти субъекта Российской Федерации, осуществляющий переданные полномочия в области охраны и использования объектов животного мира, по мониторингу, учету и ведению кадастра объектов животного мира, включая объекты, занесенные в Красную книгу Российской Федерации на территориях субъектов Российской Федерации, за исключением особо охраняемых природных территорий федерального значения в соответствии со ст. 6 Федерального закона от 24.04.1995 № 52 «О животном мире».

В связи с изложенным считаем возможным использовать данное письмо с Перечнем, как информацию о сведениях об ООПТ федерального значения, выданного уполномоченным государственным органом в сфере охраны окружающей среды, при проведении инженерных изысканий и разработке проектно-сметной документации.

Приложение: на 17 листах.

Заместитель Министра



М.К. Керимов

Перечень муниципальных образований субъектов Российской Федерации, в границах которых имеются ООПТ федерального значения, их охранные зоны, а также территории, зарезервированные под создание новых ООПТ федерального значения согласно Плану мероприятий по реализации Концепции развития системы особо охраняемых природных территорий федерального значения на период до 2020 года, утвержденному распоряжением Правительства Российской Федерации от 22.12.2011 № 2322-р, находящиеся в ведении Минприроды России.

Код субъекта РФ	Субъект Российской Федерации	Административно-территориальная единица субъекта РФ	Категория федерального ООПТ	Название ООПТ
1	Республика Адыгея	Майкопский район	Государственный природный заповедник	Кавказский
2	Республика Башкортостан	Бурзянский район	Государственный природный заповедник	Башкирский
	Республика Башкортостан	Бурзянский район	Государственный природный заповедник	Шульган-Таш
	Республика Башкортостан	Белорецкий район	Государственный природный заповедник	Южно-Уральский
	Республика Башкортостан	Бурзянский район, Кугарчинский район, Мелеузовский район	Национальный парк	Башкирия
3	Республика Бурятия	Мухоршибирский район	Государственный природный заказник	Алтачейский
	Республика Бурятия	Кабанский район	Государственный природный заказник	Кабанский
	Республика Бурятия	Северо-Байкальский район	Государственный природный заказник	Фролихинский
	Республика Бурятия	Джидинский район, Кабанский район, Селенгинский район	Государственный природный заповедник	Байкальский

	Республика Бурятия	Северо-Байкальский район	Государственный природный заповедник	Баргузинский
	Республика Бурятия	Курумканский район	Государственный природный заповедник	Джергинский
	Республика Бурятия	Баргузинский район	Национальный парк	Забайкальский
	Республика Бурятия	Тункинский район	Национальный парк	Тункинский
4	Республика Алтай	Турочакский район, Улаганский район	Государственный природный заповедник	Алтайский
	Республика Алтай	Усть-Коксинский район	Государственный природный заповедник	Катунский
	Республика Алтай	Кош-Агачский район	Национальный парк	Сайлюгемский
5	Республика Дагестан	Бабаюртовский район, Кизлярский район, г.о. Махачкала	Государственный природный заказник	Аграханский
	Республика Дагестан	Дербентский район, Магарамкентский район	Государственный природный заказник	Самурский
	Республика Дагестан	Тляратинский район	Государственный природный заказник	Тляратинский
	Республика Дагестан	Кумторкалинский район, Тарумовский район	Государственный природный заповедник	Дагестанский
6	Республика Ингушетия	Джейрахский район, Сунженский район	Государственный природный заказник	Ингушский
	Республика Ингушетия	Джейрахский район, Сунженский район	Государственный природный заповедник	Эрзи
7	Кабардино-Балкарская Республика	Чегемский район, Черекский район	Государственный природный заповедник	Кабардино-Балкарский высокогорный
	Кабардино-Балкарская Республика	Зольский район, Эльбрусский район	Национальный парк	Приэльбрусье
8	Республика Калмыкия	Черноземельский район	Государственный природный заказник	Меклетинский

	Республика Калмыкия	Кетченеровский район, Юстинский район, Яшкульский район	Государственный природный заказник	Сарпинский
	Республика Калмыкия	Юстинский район, Яшкульский район	Государственный природный заказник	Харбинский
	Республика Калмыкия	Приютненский район, Черноземельский район, Яшалтинский район, Яшкульский район	Государственный природный заповедник	Черные земли
9	Карачаево- Черкесская Республика	Карачаевский район	Государственный природный заказник	Даутский
	Карачаево- Черкесская Республика	Зеленчукский район, Карачаевский район, Урупский район	Государственный природный заповедник	Тебердинский
	Карачаево- Черкесская Республика	Урупский район	Государственный природный заповедник	Кавказский имени Х.Г. Шапошникова
10	Республика Карелия	Медвежьегорский район	Государственный природный заказник	Кижский
	Республика Карелия	Олонецкий район	Государственный природный заказник	Олонецкий
	Республика Карелия	Кондопожский район	Государственный природный заповедник	Кивач
	Республика Карелия	Костомукшский г.о., Муезерский район	Государственный природный заповедник	Костомукшский
	Республика Карелия	Пудожский район	Национальный парк	Водлозерский
	Республика Карелия	Костомукшский г.о.	Национальный парк	Калевальский
	Республика Карелия	Лоухский район	Национальный парк	Паанаярви
	<i>Республика Карелия</i>	<i>Питкярантский район, Лахденпохский район, Сортавальский район</i>	<i>Планируемый к созданию национальный парк</i>	<i>Ладозские Шхеры</i>
11	Республика Коми	Троицко-Печорский	Государственный природный заповедник	Печоро-Илычский
	Республика Коми	г.о. Вуктыл, г.о. Инта, м.о. Печора	Национальный парк	Югыд ва

	<i>Республика Коми</i>	<i>Койгородский район, Прилузский район</i>	<i>Планируемый к созданию национальный парк</i>	<i>Койгородский</i>
12	Республика Марий Эл	Килемарский район, Медведевский район	Государственный природный заповедник	Большая Кокшага
	Республика Марий Эл	Волжский район, Звениговский район, Моркинский район	Национальный парк	Марий Чодра
13	Республика Мордовия	Темниковский район	Государственный природный заповедник	Мордовский имени П.Г. Смидовича
	Республика Мордовия	Большеигнатовский район, Ичалковский район	Национальный парк	Смольный
14	Республика Саха (Якутия)	Булунский район	Государственный природный заповедник	Усть-Ленский
	Республика Саха (Якутия)	Олекминский район	Государственный природный заповедник	Олекминский
	<i>Республика Саха (Якутия)</i>	<i>Булунский район</i>	<i>Планируемый к созданию государственный природный заказник</i>	<i>Новосибирские Острова</i>
	<i>Республика Саха (Якутия)</i>	<i>Хангаласский район, Алданский район, Олекминский район</i>	<i>Планируемый к созданию национальный парк</i>	<i>Ленские Столбы</i>
15	Республика Северная Осетия - Алания	Алагирский район	Государственный природный заказник	Цейский
	Республика Северная Осетия - Алания	Алагирский район	Государственный природный заповедник	Северо-Осетинский
	Республика Северная Осетия - Алания	Ирафский район	Национальный парк	Алания
16	Республика Татарстан	Зеленодольский район, Лаишевский район	Государственный природный заповедник	Волжско-Камский
	Республика Татарстан	Елабужский район, Менделеевский район, Нижнекамский район, Тукаевский район	Национальный парк	Нижняя Кама

17	Республика Тыва	Тоджинский район	Государственный природный заповедник	Азас
	Республика Тыва	Бай-Тайгинский район, Монгун-Тайгинский район, Овюрский район, Сут-Хольский район, Тес-Хемский район, Эрзинский район	Государственный природный заповедник	Убсунурская котловина
18	Удмуртская Республика	Воткинский район, Завьяловский район, Сарапульский район	Национальный парк	Нечкинский
19	Республика Хакасия	Таштыпский район	Государственный природный заказник	Позарым
	Республика Хакасия	Боградский район; Орджоникидзевский район, Таштыпский район, Усть-Абаканский район, Ширинский район	Государственный природный заповедник	Хакасский
20	Чеченская Республика	Шатойский район, Шаройский район, Итум-Калинский район	Государственный природный заказник	Советский
21	Чувашская Республика	Алатырский район, Батыревский район, Яльчикский район	Государственный природный заповедник	Присурский
	Чувашская Республика	Шемуршинский район	Национальный парк	Чаваш вармане
22	Алтайский край	Змеиногорский район Краснощековский район Третьяковский район	Государственный природный заповедник	Тигирекский
23	Краснодарский край	Славянский район	Государственный природный заказник	Приазовский
	Краснодарский край	город Сочи	Государственный природный заказник	Сочинский
	Краснодарский край	Мостовский район, город Сочи	Государственный природный заповедник	Кавказский
	Краснодарский край	г.о. Анапа, г.о. Новороссийск	Государственный природный заповедник	Утриш
	Краснодарский край,	Туапсинский район, город Сочи	Национальный парк	Сочинский

24	Красноярский край	Туруханский район	Государственный природный заказник	Елогуйский
	Красноярский край	Таймырский район, Долгано-Ненецкий	Государственный природный заказник	Пуринский
	Красноярский край	Таймырский, Долгано-Ненецкий	Государственный природный заказник	Североземельский
	Красноярский край	Таймырский, Долгано-Ненецкий	Государственный природный заповедник	Большой Арктический
	Красноярский край	Таймырский, Долгано-Ненецкий, Эвенкийский	Государственный природный заповедник	Путоранский
	Красноярский край	Ермаковский, Шушенский	Государственный природный заповедник	Саяно-Шушенский
	Красноярский край	Березовский, Красноярск	Государственный природный заповедник	Столбы
	Красноярский край	Таймырский, Долгано-Ненецкий	Государственный природный заповедник	Таймырский
	Красноярский край	Эвенкийский	Государственный природный заповедник	Тунгусский
	Красноярский край	Туруханский, Эвенкийский	Государственный природный заповедник	Центральносибирский
	Красноярский край	Шушенский	Национальный парк	Шушенский бор
25	Приморский край	г.о. Владивосток, Хасанский	Государственный природный заповедник	Дальневосточный Морской
	Приморский край	Хасанский	Государственный природный заповедник	Кедровая падь
	Приморский край	Дальнегорск, Красноармейский, Тернейский	Государственный природный заповедник	Сихотэ-Алинский
	Приморский край	Уссурийский, Шкотовский	Государственный природный заповедник	Уссурийский

	Приморский край	Лазовский,	Государственный природный заповедник	Лазовский
	Приморский край	Кировский, Лесозаводский, Спасский, Ханкайский, Хорольский, Черниговский,	Государственный природный заповедник	Ханкайский
	Приморский край	Пожарский	Национальный парк	Бикин
	Приморский край	г.о. Владивосток, Надеждинский, Уссурийский, Хасанский	Национальный парк	Земля Леопарда
	Приморский край	Лазовский, Ольгинский, Чугуевский	Национальный парк	Зов Тигра
	Приморский край	Красноармейский	Национальный парк	Удгейская Легенда
26	Ставропольский край	г.о. Кисловодск	Национальный парк	Кисловодский
27	Хабаровский край	Солнечный	Государственный природный заказник	Баджальский
	Хабаровский край	Имени Полины Осипенко	Государственный природный заказник	Ольджиканский
	Хабаровский край	Ванинский	Государственный природный заказник	Тумнинский
	Хабаровский край	Ульчский	Государственный природный заказник	Удыль
	Хабаровский край	Хабаровский,	Государственный природный заказник	Хехцирский
	Хабаровский край	Хабаровский	Государственный природный заповедник	Бастак
	Хабаровский край	Амурский, Нанайский	Государственный природный заповедник	Болоньский
	Хабаровский край	Хабаровский, Имени Лазо	Государственный природный заповедник	Большехехцирский

	Хабаровский край	Советско-Гаванский	Государственный природный заповедник	Ботчинский
	Хабаровский край	Аяно-Майский	Государственный природный заповедник	Джугджурский
	Хабаровский край	Комсомольский	Государственный природный заповедник	Комсомольский
	Хабаровский край	Верхнебуреинский	Государственный природный заповедник	Буреинский
	Хабаровский край	Нанайский	Национальный парк	Анхойский
	Хабаровский край	Тугуро-Чумиканский	Национальный парк	Шантарские Острова
28	Амурская область	Мазановский	Государственный природный заказник	Орловский
	Амурская область	Архаринский	Государственный природный заказник	Хингано-Архаринский
	Амурская область	Селемджинский	Государственный природный заповедник	Норский
	Амурская область	Зейский	Государственный природный заповедник	Зейский
	Амурская область	Архаринский	Государственный природный заповедник	Хинганский
29	Архангельская область	Пинежский	Государственный природный заповедник	Пинежский
	Архангельская область	Каргопольский, Плесецкий	Национальный парк	Кенозерский
	Архангельская область	Онежский, Приморский	Национальный парк	Онежское Поморье
	Архангельская область	Г.о. Новая Земля, Приморский	Национальный парк	Русская Арктика
	Архангельская область	Онежский	Национальный парк	Водлозерский
	Архангельская область	Приморский район, Соловецкий остров	Планируемый к созданию государственный природный	Соловки

			заказник	
30	Астраханская область	Володарский, Икрянинский, Камызякский	Государственный природный заповедник	Астраханский
	Астраханская область	Ахтубинский	Государственный природный заповедник	Богдинско-Баскунчакский
31	Белгородская область	Борисовский, Губкинский, Новооскольский	Государственный природный заповедник	Белогорье
32	Брянская область	Клетнянский, Мглинский	Государственный природный заказник	Клетнянский
	Брянская область	Суземский, Трубчевский	Государственный природный заповедник	Брянский лес
33	Владимирская область	Гороховецкий, Муромский	Государственный природный заказник	Муромский
	Владимирская область	Ковровский	Государственный природный заказник	Клязьминский
	Владимирская область	Гусь-Хрустальный, Клепиковский	Национальный парк	Мещера
35	Вологодская область	Череповецкий, Брейтовский	Государственный природный заповедник	Дарвинский
	Вологодская область	Кирилловский	Национальный парк	Русский Север
36	Воронежская область	г. Воронеж, Новоусманский, Рамонский	Государственный природный заказник	Воронежский
	Воронежская область	Таловский,	Государственный природный заказник	Каменная Степь
	Воронежская область	Грибановский, Новохоперский, Поворинский	Государственный природный заповедник	Хоперский
	Воронежская область	Верхнехавский	Государственный природный заповедник	Воронежский
37	Ивановская область	Савинский, Южский	Государственный природный заказник	Клязьминский

38	Иркутская область	Эхирит-Булагатский	Государственный природный заказник	Красный Яр
	Иркутская область	Нижнеудинский	Государственный природный заказник	Тофаларский
	Иркутская область	Качугский, Ольхонский	Государственный природный заповедник	Байкало-Ленский
	Иркутская область	Бодайбинский	Государственный природный заповедник	Витимский
	Иркутская область	Иркутский, Ольхонский, Слюдянский	Национальный парк	Прибайкальский
39	Калининградская область	Зеленоградский	Национальный парк	Куршская коса
40	Калужская область	Жуковский	Государственный природный заказник	Государственный комплекс «Таруса»
	Калужская область	Ульяновский	Государственный природный заповедник	Калужские засеки
	Калужская область	Бабынинский, Дзержинский, Износковский, Козельский, Перемышльский, Юхновский	Национальный парк	Угра
41	Камчатский край	Елизовский, Усть-Большерецкий	Государственный природный заказник	Южно-Камчатский
	Камчатский край	Алеутский	Государственный природный заповедник	Командорский
	Камчатский край	Олюторский, Пенжинский	Государственный природный заповедник	Корякский
	Камчатский край	Елизовский, Мильковский,	Государственный природный заповедник	Кроноцкий
42	Кемеровская область	Крапивинский, Междуреченский, Новокузнецкий, Тисульский, Орджоникидзевский	Государственный природный заповедник	Кузнецкий Алатау

	Кемеровская область	Таштагольский	Национальный парк	Шорский
	Кировская область	Котельничский, Нагорский	Государственный природный заповедник	Нургуш
44	Костромская область,	Кологривский, Макарьевский, Мантуровский, Нейский, Парфеньевский, Чухломский	Государственный природный заповедник	Кологривский Лес
46	Курская область	Горшечинский, Курский, Мантуровский, Медвенский, Обоянский, Пристенский	Государственный природный заповедник	Центрально-Черноземный
	<i>Курская область</i>	<i>Курский район</i>	<i>Планируемый к созданию биосферный полигон</i>	<i>Центрально-Черноземный</i>
47	Ленинградская область	Гатчинский, Лужский	Государственный природный заказник	Мшинское болото
	Ленинградская область	Лодейнопольский	Государственный природный заповедник	Нижне-Свирский
	<i>Ленинградская область</i>	<i>Выборгский, Кингисеппский, акватория Финского залива</i>	<i>Планируемый к созданию государственный природный заповедник</i>	<i>Восток Финского Залива</i>
48	Липецкая область	Усманский	Государственный природный заповедник	Воронежский
	Липецкая область	Задонский, Краснинский, Липецкий	Государственный природный заповедник	Галичья гора
49	Магаданская область	Ольский, Среднеканский	Государственный природный заповедник	Магаданский
50	Московская область	Серпуховский	Государственный природный заповедник	Приокско-Террасный

	Московская область	г.о. Балашиха, г.о. Королев, г.о. Мытищи, Пушкинский, Щелковский,	Национальный парк	Лосиный остров
51	Мурманская область	Терский	Государственный природный заказник	Канозерский
	Мурманская область	Ловозерский	Государственный природный заказник	Мурманский Тундровый
	Мурманская область	Кольский	Государственный природный заказник	Туломский
	Мурманская область	Кандалакша Кольский, Ловозерский Печенгский Терский Лоухский	Государственный природный заповедник	Кандалакшский
	Мурманская область	Апатиты Ковдорский Кольский Мончегорск	Государственный природный заповедник	Лапландский
	Мурманская область	Печенгский	Государственный природный заповедник	Пасвик
	Мурманская область	Кировский г.о., г.о. Апатиты	Планируемый к созданию национальный парк	Хибины
52	Нижегородская область	Борский, Воскресенский, Семеновский,	Государственный природный заповедник	Керженский
53	Новгородская область	Поддорский, Холмский,	Государственный природный заповедник	Рдейский
	Новгородская область	Валдайский, Демянский, Окуловский	Национальный парк	Валдайский
54	Новосибирская область	Барабинский, Чановский	Государственный природный заказник	Кирзинский
	Новосибирская область	Северный, Убинский	Планируемый к созданию государственный природный заповедник	Васюганский

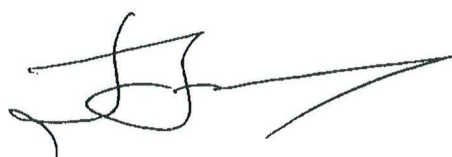
55	Омская область	Колосовский, Саргатский, Тюкалинский	Государственный природный заказник	Баировский
	Омская область	Оконешниковский, Черлакский	Государственный природный заказник	Степной
56	Оренбургская область	Акбулакский, Беляевский, Кувандыкский, Первомайский, Светлинский	Государственный природный заповедник	Оренбургский
	Оренбургская область	Кувандыкский	Государственный природный заповедник	Шайтан-Тау
	Оренбургская область	Бузулукский	Национальный парк	Бузулукский бор
57	Орловская область	Знаменский, Хотынецкий	Национальный парк	Орловское полесье
58	Пензенская область	Каменский, Камешкирский, Колышлейский, Кузнецкий, Неверкинский, Пензенский	Государственный природный заповедник	Приволжская Лесостепь
59	Пермский край	Горнозаводский, Гремячинск	Государственный природный заповедник	Басеги
	Пермский край	Красновишерский	Государственный природный заповедник	Вишерский
60	Псковская область	Гдовский, Псковский	Государственный природный заказник	Ремдовский
	Псковская область	Бежаницкий, Локнянский	Государственный природный заповедник	Полистовский
	Псковская область	Себежский	Национальный парк	Себежский
61	Ростовская область	Цимлянский	Государственный природный заказник	Цимлянский
	Ростовская область	Орловский, Ремонтненский	Государственный природный заповедник	Ростовский
62	Рязанская область	Спасский, Шиловский	Государственный природный	Рязанский

			заказник	
	Рязанская область	Клепиковский, Спасский	Государственный природный заповедник	Окский
	Рязанская область	Клепиковский, Рязанский	Национальный парк	Мещерский
63	Самарская область	Ставропольский	Государственный природный заповедник	Жигулевский имени И.И. Спрыгина
	Самарская область	Богатовский, Борский, Кинель-Черкасский	Национальный парк	Бузулукский бор
	Самарская область	Волжский, Жигулевск, Самара, Ставропольский, Сызранский	Национальный парк	Самарская Лука
64	Саратовская область	Федоровский	Государственный природный заказник	Саратовский
	Саратовская область	Вольский, Хвалынский	Национальный парк	Хвалынский
65	Сахалинская область	Южно-Курильский г.о.	Государственный природный заказник	Малые Курилы
	Сахалинская область	Южно-Курильский г.о.	Государственный природный заповедник	Курильский
	Сахалинская область	Поронайский	Государственный природный заповедник	Поронайский
66	Свердловская область	Кировград, Пригородный, г. Верхний Тагил	Государственный природный заповедник	Висимский
	Свердловская область	Ивдель, Североуральск	Государственный природный заповедник	Денежкин Камень
	Свердловская область	Талицкий, Тугулымский	Национальный парк	Припышминские Боры
67	Смоленская область	Демидовский, Духовщинский	Национальный парк	Смоленское Поозерье
68	Тамбовская область	Инжавинский, Кирсановский	Государственный природный заповедник	Воронинский

69	Тверская область	Андреапольский, Нелидовский, Пеновский, Селижаровский	Государственный природный заповедник	Центрально-Лесной
70	Томская область	Бакчарский	Планируемый к созданию государственный природный заповедник	Васюганский
72	Тюменская область	Армизонский	Государственный природный заказник	Белоозерский
	Тюменская область	Нижнетавдинский	Государственный природный заказник	Тюменский
73	Ульяновская область	Сурский	Государственный природный заказник	Сурский
	Ульяновская область	Павловский, Старокулаткинский	Государственный природный заказник	Старокулаткинский
	Ульяновская область	Новоульяновск, Сенгилеевский Чердаклинский,	Национальный парк	Сенгилеевские Горы
74	Челябинская область	Аргаяшский Брединский, Кизильский, г.о. Миасс, Чебаркульский	Государственный природный заповедник	Ильменский
	Челябинская область	Саткинский	Национальный парк	Зюраткуль
	Челябинская область	Катав-Ивановский район	Государственный природный заповедник	Южно-Уральский
	Челябинская область	Златоуст, Кусинский	Национальный парк	Таганай
	Челябинская область	Катав-Ивановский	Планируемый к созданию национальный парк	Зигальга
75	Забайкальский край	Борзинский, Забайкальский	Государственный природный заказник	Долина Дзерена
	Забайкальский край	Ононский	Государственный природный заказник	Цасучейский Бор

	Забайкальский край	Борзинский, Оловянинский, Ононский	Государственный природный заповедник	Даурский
	Забайкальский край	Красночикойский, Кыринский, Улетовский	Государственный природный заповедник	Сохондинский
	Забайкальский край	Дульдургинский	Национальный парк	Алханай
	Забайкальский край	Красночикойский	Национальный парк	Чикой
	<i>Забайкальский край</i>	<i>Каларский</i>	<i>Планируемый к созданию национальный парк</i>	<i>Кодар</i>
76	Ярославская область	Даниловский, Некрасовский	Государственный природный заказник	Ярославский
	Ярославская область	Переславль-Залесский, Переславский	Национальный парк	Плещеево озеро
77	г. Москва	г. Москва	Национальный парк	Лосинный остров
79	Еврейская автономная область	Биробиджанский, Облученский, Смидовичский	Государственный природный заповедник	Бастак
83	Ненецкий автономный округ	Заполярный	Государственный природный заповедник	Ненецкий
	Ненецкий автономный округ	Заполярный	Государственный природный заказник	Ненецкий
86	Ханты-Мансийский автономный округ - Югра	Кондинский, Ханты-Мансийский	Государственный природный заказник	Васпухольский
	Ханты-Мансийский автономный округ - Югра	Кондинский, Советский	Государственный природный заказник	Верхне-Кондинский
	Ханты-Мансийский автономный округ - Югра	Ханты-Мансийский	Государственный природный заказник	Елизаровский
	Ханты-Мансийский автономный округ - Югра	Березовский, Советский	Государственный природный заповедник	Малая Сосьва

	Ханты-Мансийский автономный округ - Югра	Сургутский	Государственный природный заповедник	Юганский
87	Чукотский автономный округ	Иульгинский, о. Врангеля, о. Геральд	Государственный природный заповедник	Остров Врангеля
	Чукотский автономный округ	Иульгинский, Провиденский, Чукотский	Национальный парк	Берингия
89	Ямало-Ненецкий автономный округ	Красноселькупский	Государственный природный заповедник	Верхне-Тазовский
	Ямало-Ненецкий автономный округ	Тазовский	Государственный природный заповедник	Гыданский
91	Республика Крым	Республика Крым	Планируемые к передаче в ведение Минприроды России в статусе федеральных ООПТ	ООПТ Республики Крым





Российская Федерация
ЗАКРЫТОЕ АКЦИОНЕРНОЕ ОБЩЕСТВО «КАЛИНОВСКОЕ»

632832, Новосибирская область, Карасукский район, с. Калиновка
телефон (383-55) 58-216, 58-242

Исх. №_64___ от 21.11.18 г.

Генеральному директору
ООО «АлтайТИСИЗ»
Горлову Е.А.

ЗАО «Калиновское» поясняет, что существующая колонка на пикет 0+4,84 является не действующей. Организация ЗАО «Калиновское» не возражает в демонтаже данной колонки.

Директор :



Шаповал О.Ф.

**АДМИНИСТРАЦИЯ
КАЛИНОВСКОГО СЕЛЬСОВЕТА
КАРАСУКСКОГО РАЙОНА
НОВОСИБИРСКОЙ
ОБЛАСТИ**

632832, НСО, Карасукский район
с. Калиновка, улица Школьная, 44
тел.: 58-298, 58-281; факс: 58-293
E-mail: Krsk_kalin1@mail.ru

20.11.2018 № 291.

Ответ на информация:

Уважаемый Евгений Анатольевич!

Сообщаем Вам, что по муниципальному контракту №08516000003518000783-0133121-01 схемы и списки координат красных линий д. Нестеровка Калиновского сельсовета не имеются.

Глава Калиновского сельсовета
Карасукского района
Новосибирской области



А.М.Вечирко

**АДМИНИСТРАЦИЯ
КАЛИНОВСКОГО СЕЛЬСОВЕТА
КАРАСУКСКОГО РАЙОНА
НОВОСИБИРСКОЙ
ОБЛАСТИ**

632832, НСО, Карасукский район
с. Калиновка, улица Школьная, 44
тел.: 58-298, 58-281; факс: 58-293
E-mail: Krsk_kalin1@mail.ru

31.10.2018 № 282.

Ответ на информация:

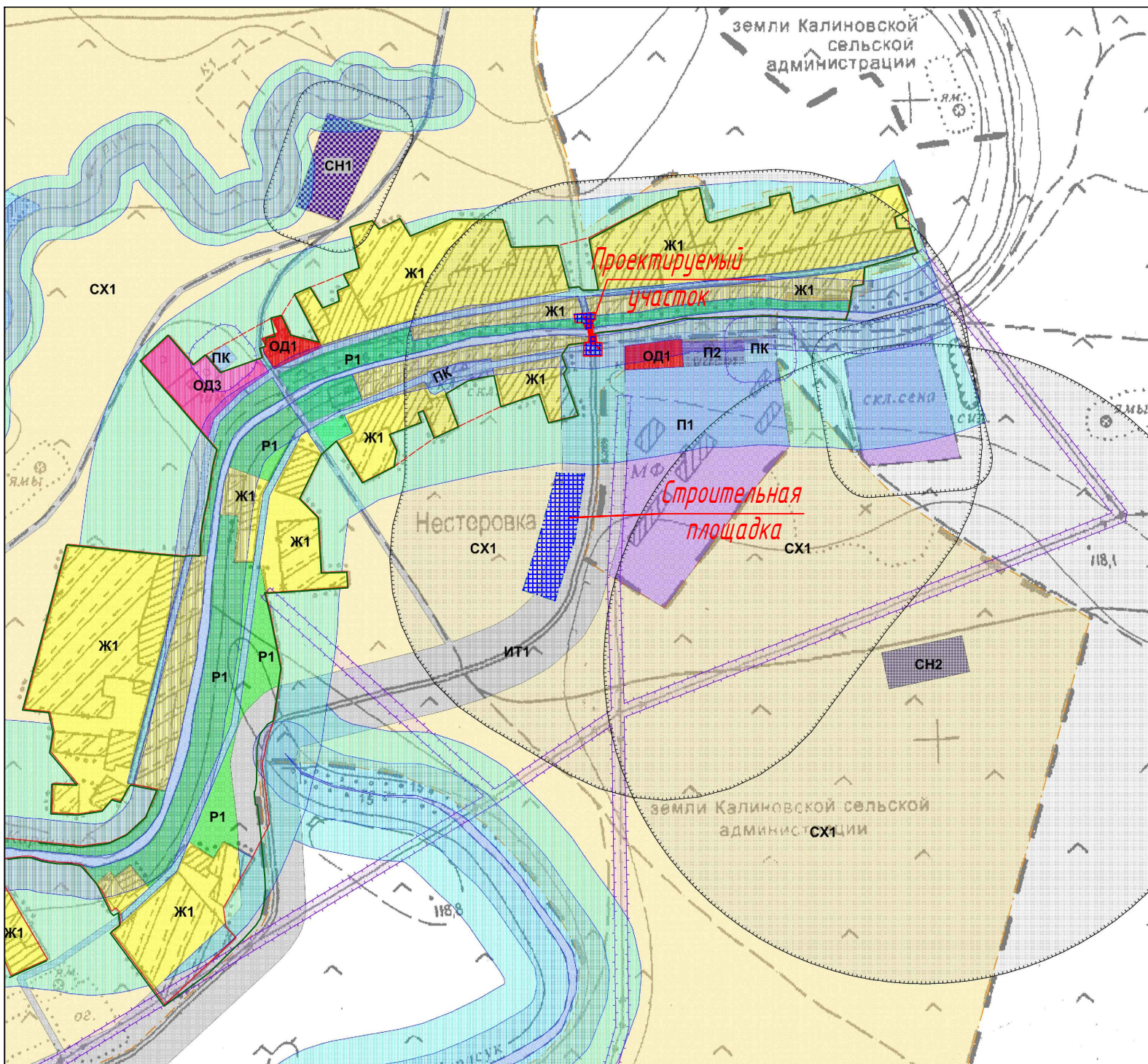
Уважаемый Евгений Анатольевич!

Предоставляем Вам информацию о выделении земельного участка для временного размещения стройплощадки и строительных материалов при строительстве моста через реку Карасук в деревне Нестеровка (приложение 1).

Глава Калиновского сельсовета
Карасукского района
Новосибирской области



А.М.Вечирко



1	349009.2056	2302747.273
2	349007.7945	2302791.159
3	348907.3047	2302776.015
4	348810.8629	2302744.919
5	348827.186	2302695.156
6	348916.5336	2302722.279

Лист согласования проекта планировки и проекта межевания территории

п/п	Наименование органа	Должность, ФИО	Дата, подпись	Примечание

Таблица регистрации изменений

[illegible]

					14783/П-а-ППС-ТЧ	Лист
Изм.	Лист	№ докум	Подпись	Дата		